

M.R. 294



1	2	3	4	5	6	1998
7	8	9	10	11	12	

77 11 294 208

Русское издание

9 Окраска

Содержание

	страница
90	ОБЩИЕ ПОЛОЖЕНИЯ
	Идентификация краски 90-2
	Цвета кузова 90-3
	Смешиваемые и готовые цвета 90-3
	Материалы, используемая в покрасочных работах 90-4
	Материалы, используемая для герметизации и антигравийной обработки кузова 90-6
	Концепция цвета 90-8
	Инструкции, обязательные для выполнения 90-11
	Защитная обработка сменных деталей 90-12
	Принципы окраски 90-14
	Перечень существующих документов 90-15
94	ПОРЯДОК НАНЕСЕНИЯ КРАСКИ
	Приварные панели кузова 94-2
	Стилеобразующие декоративные детали 94-3
	Заменяемые приварные внутренние узлы кузова 94-4
	Замененные съемные детали кузова 94-6
	Плавное цветовое слияние красок и плавное сведение наносимой краски на нет 94-8
95	ПОРЯДОК ОКРАШИВАНИЯ ПЛАСТМАССОВЫХ ДЕТАЛЕЙ
	Наружные съемные детали серого цвета 95-2
	Наружные съемные детали в основном цвете кузова 95-3
	Внутренние элементы кузова, подлежащие окраске 95-4
99	ЗАЩИТА ДЕТАЛЕЙ, НЕ ПОДЛЕЖАЩИХ ОКРАСКЕ
	Принципы 99-2
	Особые замечания 99-

МЕРЫ ПРЕДОСТОРОЖНОСТИ

МОТОРНЫЕ МАСЛА

Продолжительное и частое соприкосновение с минеральным маслом может привести к удалению естественного жирового слоя с кожи, результатом чего являются обезвоживание, раздражение или дерматит. Более того, отработавшие моторные масла содержат потенциально опасные вещества, способные вызвать рак кожи. При работе с моторными маслами необходимо применять соответствующие средства защиты кожи и ее очищения.

Меры по охране здоровья

- a) Избегайте продолжительного и частого соприкосновения с маслами, особенно отработавшими моторными маслами.
- b) В случаях необходимости используйте защитную одежду, включая маслoneпроницаемые перчатки.
- c) Не кладите промасленные тряпки в карманы.
- d) Не надевайте испачканную в масле одежду, в особенности нижнее белье.
- e) Комбинезон должен подвергаться регулярной чистке. Выбрасывайте не отстирываемую одежду и промасленную обувь.
- f) К открытым ранам и поврежденным участкам кожи необходимо немедленно применять средства оказания первой медицинской помощи.
- j) Используйте защитные кремы, нанося их перед началом работы, для облегчения удаления масла с поверхности кожи.
- h) Пользуйтесь водой и мылом для полного удаления масла с поверхности кожи (можно также пользоваться специальными средствами для очищения кожи и щетками). Наносите на кожу составы, содержащие ланолин, для замещения удаленного естественного жирового слоя кожи.
- i) Для очистки кожи нельзя использовать бензин, керосин, дизельное топливо, газойль, разбавители или растворители.
- j) При возникновении раздражения кожи, обратитесь к врачу.
- k) При возможности, очищайте детали от смазки прежде им взять их в руки.
- l) Во избежание риска попадания масла в глаза, необходимо применять средства для защиты глаз, такие как защитные очки или маска. Кроме того, необходимо обеспечить наличие средств для промывания глаз.

См. также Замечание по вопросам безопасности HSE SHW 397 «Воздействие минеральных масел на кожу».

Меры по защите окружающей среды

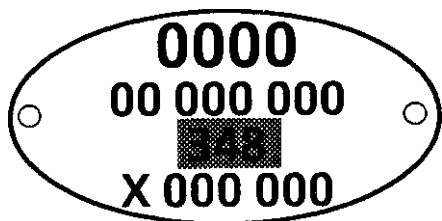
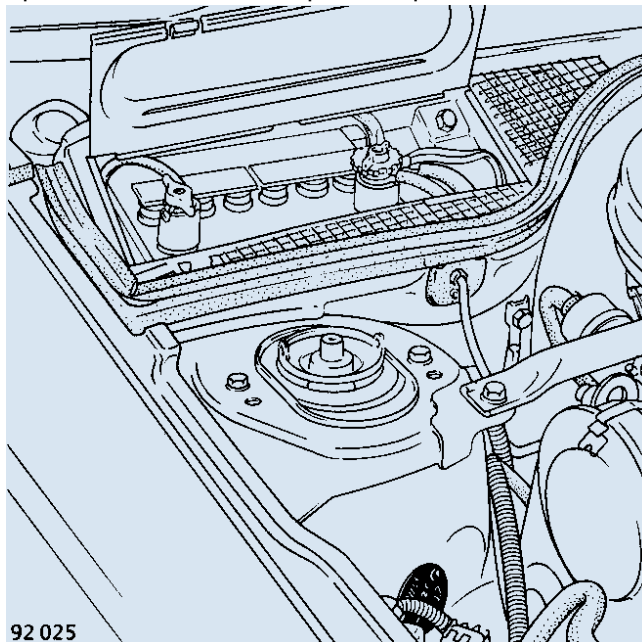
Запрещается слив использованного масла на землю, в канализацию, дренажные канавы или естественные и искусственные водоемы.

Не рекомендуется сжигать отработавшие моторные масла в небольших обогревателях или котельных до установки оборудования по контролю за выбросами продуктов горения. В случае возникновения каких-либо вопросов по этому поводу, обратитесь в местные органы.

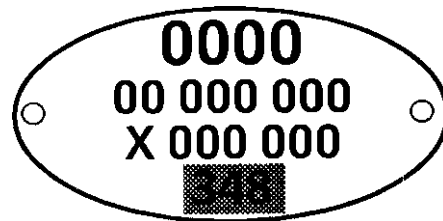
Отработавшие масла должны направляться уполномоченным на их переработку подрядчикам, в специально отведенных для этого местах, или на утилизацию. В случае возникновения каких-либо вопросов по этому поводу, обратитесь в местные органы власти для выяснения местонахождения мощностей по переработке масел.

Идентификация краски	90-2
Цвета красок кузова	90-3
Формулы приготовления красок	90-3
Материалы, используемая при окрасочных работах	90-4
Материалы, используемая для герметизации и антикоррозийной обработки кузова	90-6
Концепция цвета	90-8
Указания, обязательные для выполнения	90-11
Защитная обработка запасных частей	90-12
Принципы окраски	90-14
Перечень документов	90-15

Использованная при изготовлении краска может быть идентифицирована по надписи, расположенной на верхней части боковины брызговика одного из передних крыльев..



или

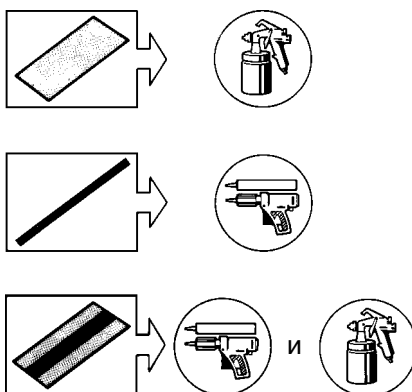


Приварные панели кузова	94-2
Стилеобразующие декоративные детали	94-3
Заменяемые приварные внутренние узлы кузова	94-4
Заменяемые съемные детали кузова	94-6
Плавное цветовое слияние красок и плавное сведение наносимой краски на нет	94-8

ПОДГОТОВКА И МЕТОД ОКРАСКИ

* Этот метод также опробован и рекомендован для ремонта съемных или приварных деталей.

- Обезжиривание - покрытие поверхностей интерьера.
- * Зачистите место сварки или ремонта с помощью Р100, используя сухой метод зачистки (зачистная машинка, ручной полировальник).
- * Зачистите замененную деталь или удалите старую краску с помощью наждачной бумаги Р320, в сухом виде.
- * Обдуйте и обезжирьте.
- * Нанесите фосфатирующую грунтовку непосредственно на металл.
- * Отшлифуйте с помощью ручного полировальника (используется мокрая наждачная бумага Р400 или сухая бумага наждачная бумага Р150).
- * Защитите необрабатываемые поверхности при необходимости.
- * Нанесите второй слой грунтовки (одна или двухкомпонентная грунтовка).
Нанесите антикоррозионное покрытие (материалы и их использование приведены на с. 90-6).



Окрасьте внутренние поверхности панели и подберите цвет на загрунтованной пластине-образце размером 200×200 мм.

УСТАНОВКА НАКЛАДНЫХ ДЕТАЛЕЙ

- * Удалите глянец с грунтовки с помощью

Наждачной бумагой Р800, используемой в мокром виде для матовых пленок лакокрасочных покрытий

Наждачной бумагой Р1000-Р1200, используемой в мокром виде для двухслойных лакокрасочных покрытий

- * Обдуйте воздушной струей и обезжирьте.
- * Подготовка совмещаемых по цвету частей кузова и/или подготовка смежных частей для плавного сведения наносимой краски на нет.
- * Прикройте необрабатываемые поверхности (после проверки и подбора цвета).
- * Установите автомобиль в окрасочную камеру (присоедините заземляющий провод в оплетке).
- * Обезжирьте.
- * Обработайте воздушной струей и протрите синтетической пылесобирающей губкой.
- * Нанесите двухкомпонентную краску (полиуретановую).
- * Полировка (стилеобразующие декоративные детали).

ПОРЯДОК НАНЕСЕНИЯ КРАСКИ

Стилеобразующие декоративные панели

94

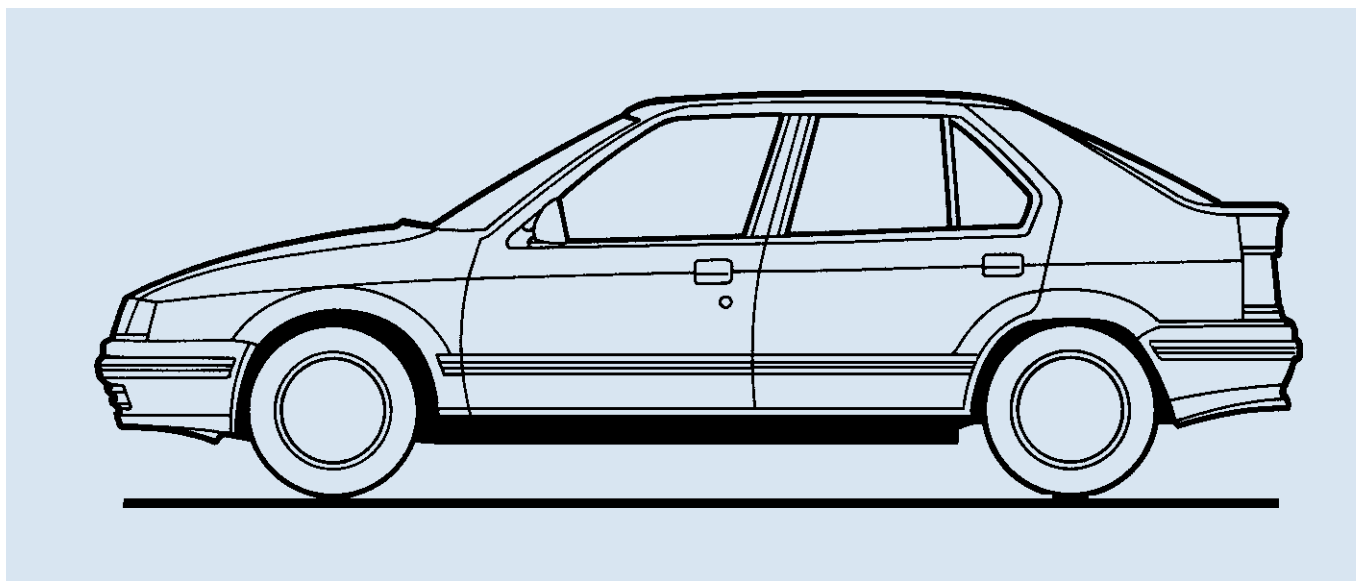
После придания загрунтованным поверхностям их первоначального состояния, просто возьмите аэрозольный баллон, содержащий краску необходимого цвета, и распылите краску на нужные поверхности обычным способом.

GRAY 642

Реферанс 77 01 406 599



- Пороги кузова.
- Передние и задние колесные арки.
- Передние и задние нижние части панелей крыльев.
- Накладка задней панели.
- Номерная табличка.



- Проем ветрового стекла.

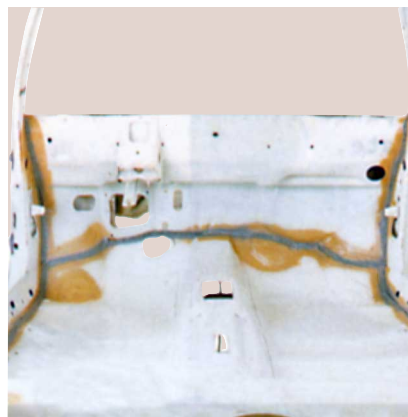


МЕТОД ПОДГОТОВКИ И ОКРАСКИ

- Обезжирьте.
- Зачистите новую деталь с помощью наждачной бумаги Р320, используя ее в сухом виде или с помощью красной шлифовальной нейлоновой губки.
- При необходимости прикройте необрабатываемые поверхности.
- Нанесите фосфатирующую грунтовку непосредственно на металл.
- Нанесите грунт-шпаклевку или грунтовку (при необходимости).
- Отшлифуйте с помощью бруска и наждачной бумаги Р150, используемой в сухом виде, а затем наждачной бумаги Р240.
- Нанесите второй слой грунтовки (однокомпонентной).
- Выполните антикоррозийную обработку (см. с. 90-6, где перечислены применяемые материалы, а также указаны методы их использования).

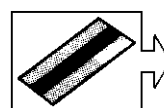
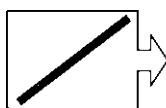
ОБРАБОТКА СПЕРЕДИ

Рельефная и/или распыленная мастика.



ОБРАБОТКА СЗАДИ

Рельефная и распыленная мастика.

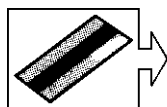


и

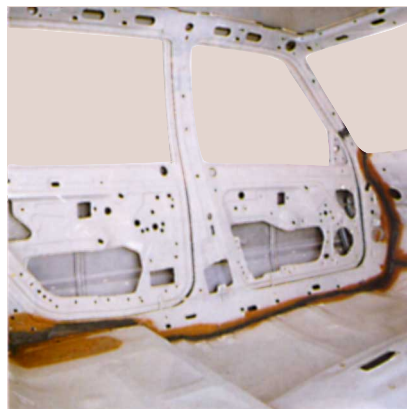
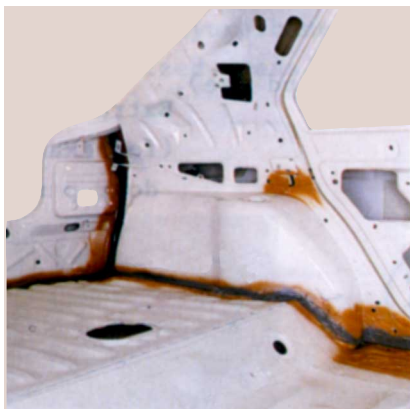


ОБРАБОТКА СБОКУ

Рельефная, затем
распыленная мастика



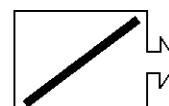
Б (+)



Рельефная и/или
распыленная мастика



Б (+)



Двухкомпонентная окраска (полиуретановая)

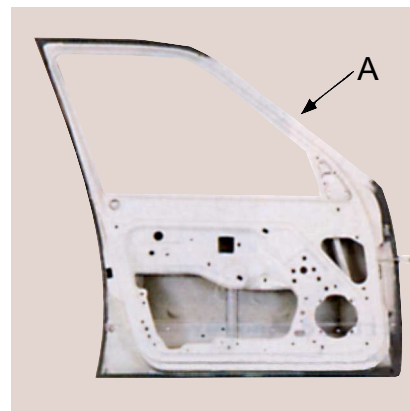
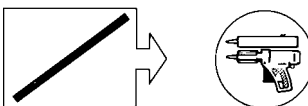
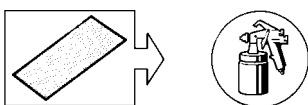
Соберите кузов

Затем завершите подготовку и окраску съемных или приварных частей кузова в соответствии с методами, описанными на с. 94-2, 94-6, 94-8.

ПОДГОТОВКА И ПОСЛЕДОВАТЕЛЬНОСТЬ ОКРАСКИ

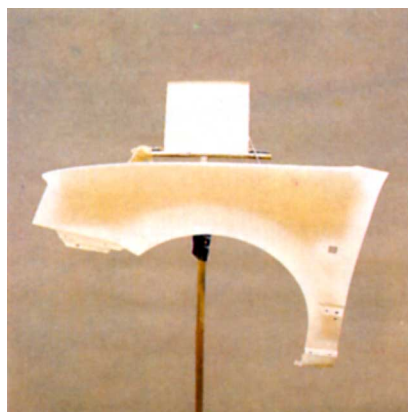
- Обезжирьте
- Зачистите с обеих сторон с помощью наждачной бумаги Р320, используя ее в сухом виде.
- Обдуйте воздушной струей и обезжирьте.
- Нанесите фосфатирующую грунтовку непосредственно на металл.
- Нанесите второй слой грунтовки (одно или двухкомпонентную) с обеих сторон.
- Выполните антикоррозионную обработку (см. с. 90-6, где перечислены используемые материалы, а также указаны методы их применения).

Валик мастики
(пример:
панель дверцы)



Передние двери: не наносите краску на грунт-шпаклевку на участке (А), который прикроется уплотнителем рамки стекла.

Окраска внутренних поверхностей и пластины-образца размером 200×200 мм.



УСТАНОВКА СНЯТЫХ ЧАСТЕЙ НА КУЗОВ АВТОМОБИЛЯ

- Зачистите второй слой грунтовки.

**ДЛЯ МАТОВЫХ КРАСОК
С ПОМОЩЬЮ НАЖДАЧНОЙ БУМАГИ Р800,
ИСПОЛЬЗУЯ ЕЕ В СУХОМ ВИДЕ**

**ДЛЯ 2х-СЛОЙНЫХ ЛАКОКРАСОЧНЫХ
ПОКРЫТИЙ С ПОМОЩЬЮ НАЖДАЧНОЙ
БУМАГИ Р1000–Р1200, ИСПОЛЬЗУЯ ЕЕ В
СЫРОМ ВИДЕ**

- Обдуйте воздушной струей, обезжирьте.
- Прикройте необрабатываемые поверхности (после проверки и подбора цвета) или подготовьте смежные панели для локальной окраски (см. с. 94-8).
- Установите автомобиль в окрасочную камеру (присоедините заземляющий провод в оплетке).
- Обезжирьте.
- Обдуйте воздушной струей и протрите синтетической пылесобирающей губкой.
- Двухкомпонентная окраска (полиуретановая),
- Полировка (стилеобразующие декоративные детали).

ПОРЯДОК НАНЕСЕНИЯ КРАСКИ

Плавное цветовое слияние красок и плавное сведение наносимой краски на нет

94

АНАЛИЗ

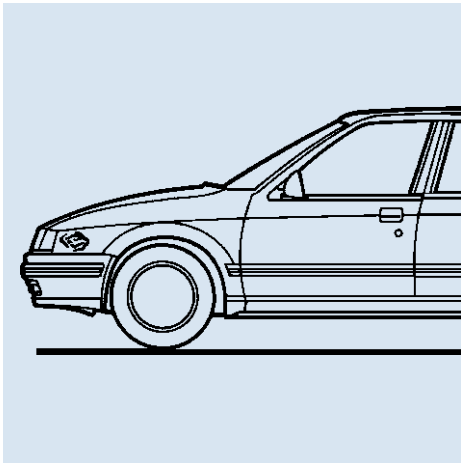
В зависимости от размера и расположения ремонтируемой детали или ее части, вам предстоит определить насколько возможно использование описанного ниже метода, в отношении данного автомобиля, принимая во внимание следующие преимущества:

- упрощение процесса подбора цвета
- устранение различий в тональности (метамеризм)
- сокращение количества пыли и грязи, а также времени окраски.

ВОЗМОЖНЫЕ РЕШЕНИЯ

ПЛАВНОЕ ЦВЕТОВОЕ СЛИЯНИЕ КРАСОК

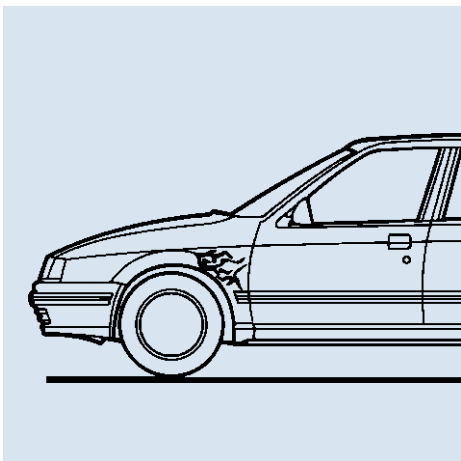
Небольшие удары и царапины



При ремонте любой части кузова, рабочий осуществляющий кузовные работы, и моляр должны свести к минимуму ремонтные работы, чтобы получить плавное цветовое слияние красок.

ПЛАВНОЕ СВЕДЕНИЕ НАНОСИМОЙ КРАСКИ НА НЕТ

Крупные повреждения и замена панелей



При необходимости устранения крупного повреждения какой-либо части кузова, смежную с ней часть необходимо подготовить для того, чтобы плавно свести наносимую краску на нет.

ДЛЯ ПЛАВНОГО ЦВЕТОВОГО СЛИЯНИЯ КРАСОК И ПЛАВНОГО СВЕДЕНИЯ НАНОСИМОЙ КРАСКИ НА НЕТ ВАЖНО СЛЕДОВАТЬ МЕТОДУ, ОПИСАННОМУ НИЖЕ.

ПОРЯДОК НАНЕСЕНИЯ КРАСКИ

Плавное цветовое слияние красок и плавное сведение наносимой краски на нет

94

ПОДГОТОВКА И МЕТОД ОКРАСКИ

- Обезжирьте.
- Зачистите края ремонтируемого участка с помощью сухой наждачной бумаги Р320.
- Обработайте воздушной струей, обезжирьте.
- Нанесите фосфатирующую грунтовку непосредственно на металл.
- Нанесите грунт-шпаклевку или грунтовку.
- Отшлифуйте с помощью бруска и бумаги Р600, используемой в сухом виде.
- Нанесите второй слой грунтовки (одно-двухкомпонентную).
- Отшлифуйте все поверхности.

МАТОВЫЕ КРАСКИ

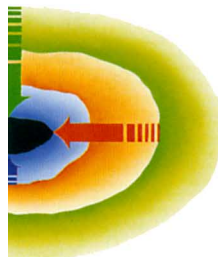
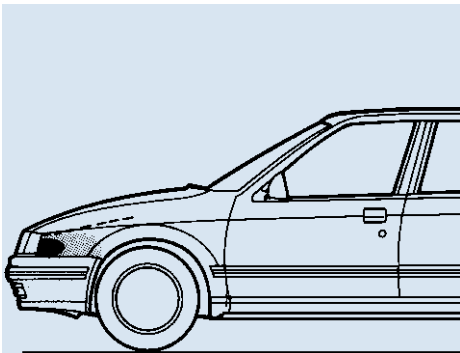
Слабоабразивная полироль

ВЫСОКОГЛЯНЦЕВЫЕ КРАСКИ

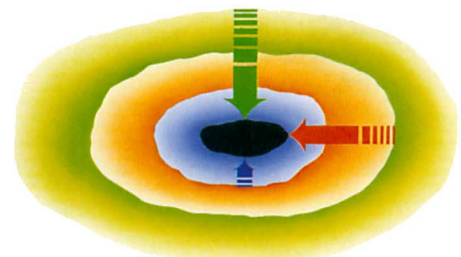
Абразивная полироль
или серая шлифовальная губка
или наждачная бумага Р1200, используемая
в сыром виде

- Зачистите второй слой грунтовки с помощью наждачной бумаги Р1200, используемой в сыром виде.
- Обработайте воздушной струей, обезжирьте.
- Прикройте необработываемые поверхности.
- Установите автомобиль в окрасочную камеру (присоедините заземляющий провод в оплетке).
- Обезжирьте.
- Обдуйте воздушной струей и протрите синтетической пылесобирающей губкой.
- Двухкомпонентная краска (полиуретановая).

ПЛАВНОЕ ЦВЕТОВОЕ СЛИЯНИЕ КРАСКИ



Участок плавного цветового слияния краски на крае панели



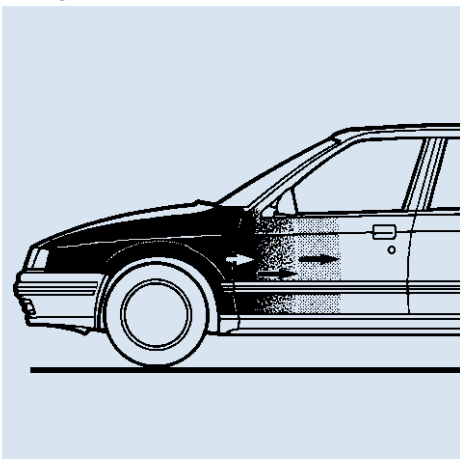
Смешанная (переходная) часть в середине панели

- - - Граница нанесения краски (не выходите за нее)

Напыл краски



ПЛАВНОЕ СВЕДЕНИЕ НАНОСИМОЙ КРАСКИ НА НЕТ



- Смешайте напыл обычной краски или краски металлик с: их растворителями или тонирующим растворителем, специально для этого предназначенным
- Просушите в течение 30 минут при температуре 60°C
- При необходимости отполируйте область плавного сведения наносимой краски на нет (через два часа после сушки) с помощью полироли на силиконовой основе.

Наружные съемные детали серого цвета	95-2
Наружные съемные детали с основным цветом кузова	95-3
Внутренние элементы кузова, подлежащие окраске	95-4

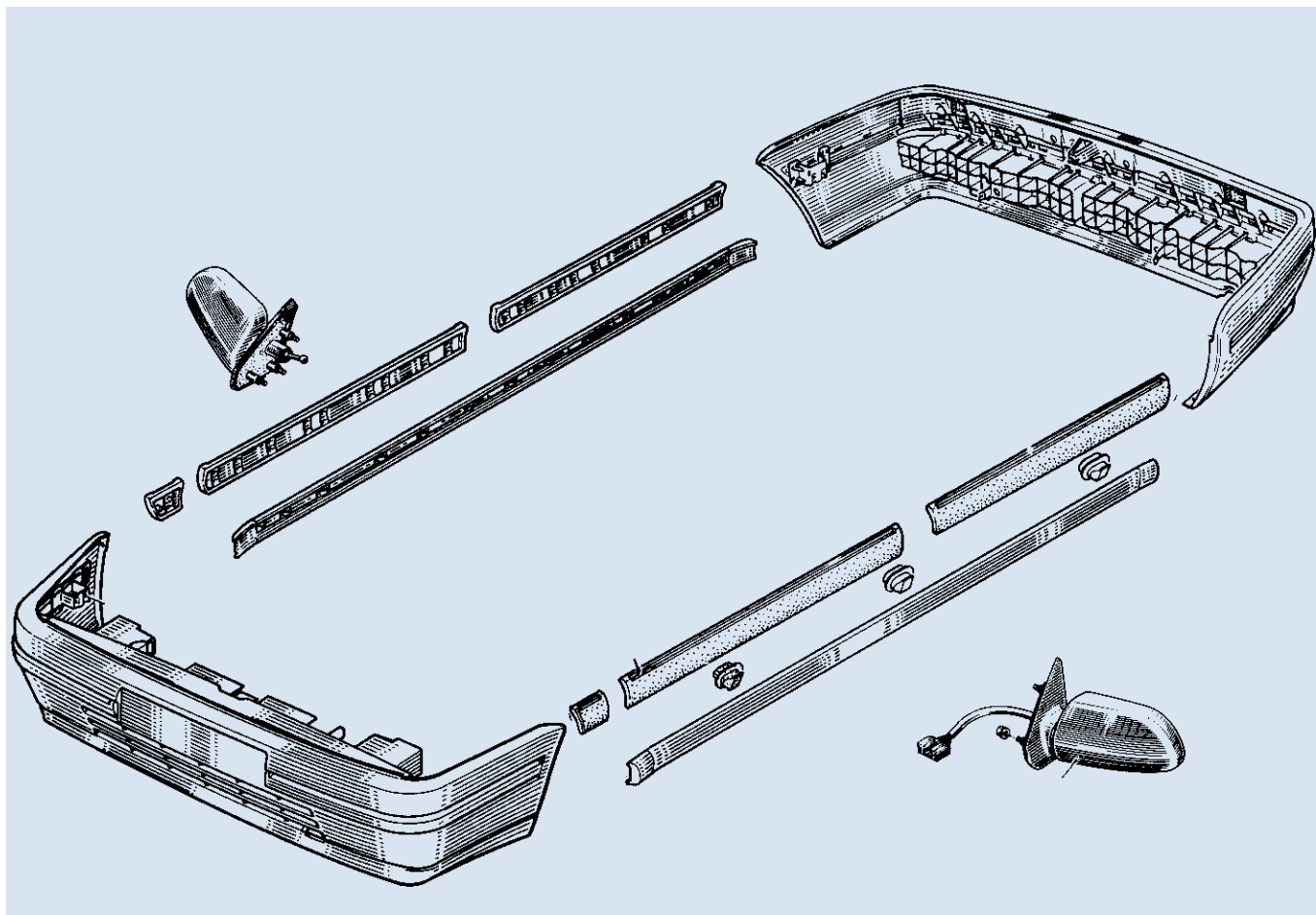
ОКРАШИВАНИЕ ПЛАСТМАССОВЫХ ДЕТАЛЕЙ

Наружные съемные детали серого цвета

95

ПОДГОТОВКА И МЕТОД ОКРАСКИ

ВОЗМОЖНОСТЬ РЕМОНТА ОТСУТСТВУЕТ



- Промойте с помощью жесткой кисти.
- Осторожно обезжирьте.
- Отполируйте с помощью серой нейлоновой губки, смоченной в обезжиривающем средстве.
- Протрите и обдуйте воздушной струей.
- Обезжирьте.
- Обдуйте воздушной струей и протрите синтетической пылесобирающей губкой.
- Окрасьте с помощью аэрозольного баллона, созданного специально для пластмассовых деталей.

GRAY 542

Номер по каталогу 77 01 417 891

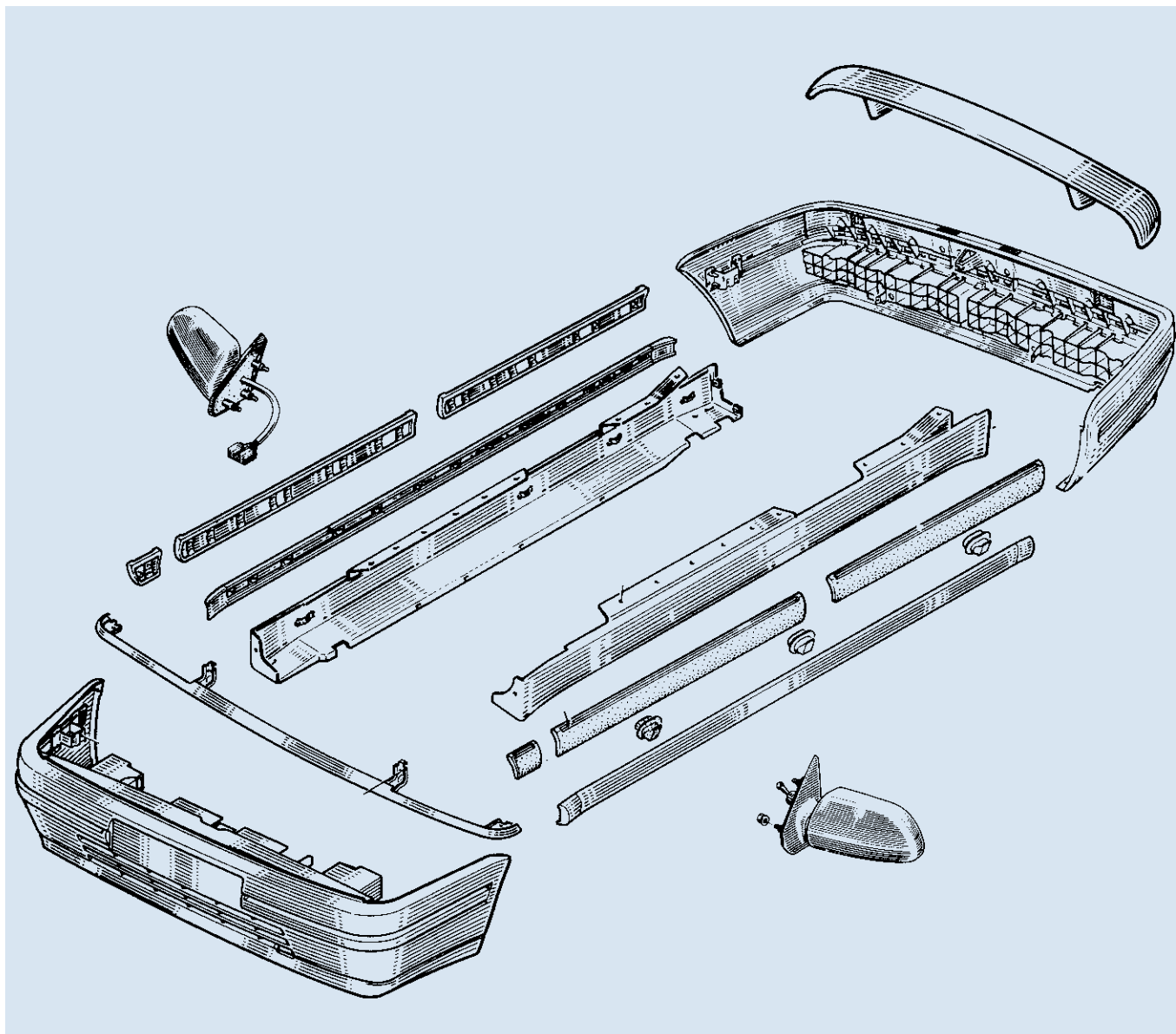


ПОДГОТОВКА И МЕТОД ОКРАСКИ

ВОЗМОЖНОСТЬ РЕМОНТА ОТСУТСТВУЕТ

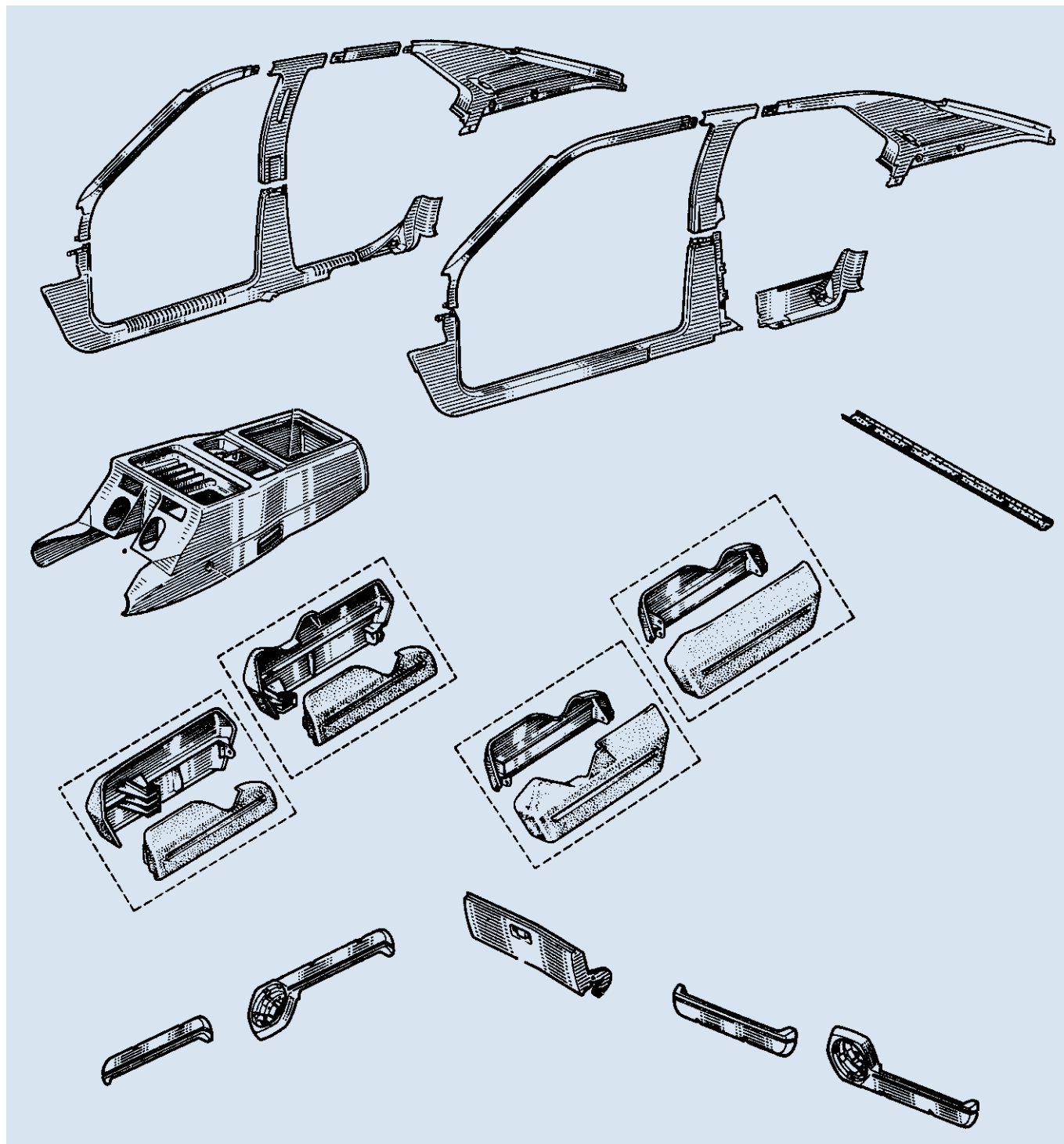
Все наружные съемные детали, которые должны окрашиваться в тот же цвет, что и кузов автомобиля, поставляются уже покрытыми грунтовкой благодаря специальной обработке. Поэтому необходимо соблюдение всех указанных ниже шагов:

- * Приготовьте краску опробуйте ее на пластине-образце 200×200 мм.
- Обезжирьте.
- Отполируйте с помощью бумаги Р320, используемой в сухом виде, или с помощью красной шлифовальной нейлоновой губки.
- Обдуйте воздушной струей.
- Обезжирьте.
- Обдуйте воздушной струей и протрите синтетической пылесобирающей губкой.
- Двухкомпонентная краска, смешанная с пластификатором.



Внутренние пластмассовые детали отделки кузова продаются окрашенными в цвета Light Ash или Dark Ash. В другие цвета детали должны окрашиваться с помощью аэрозоля, специально созданного для окраски пластмассовых деталей.

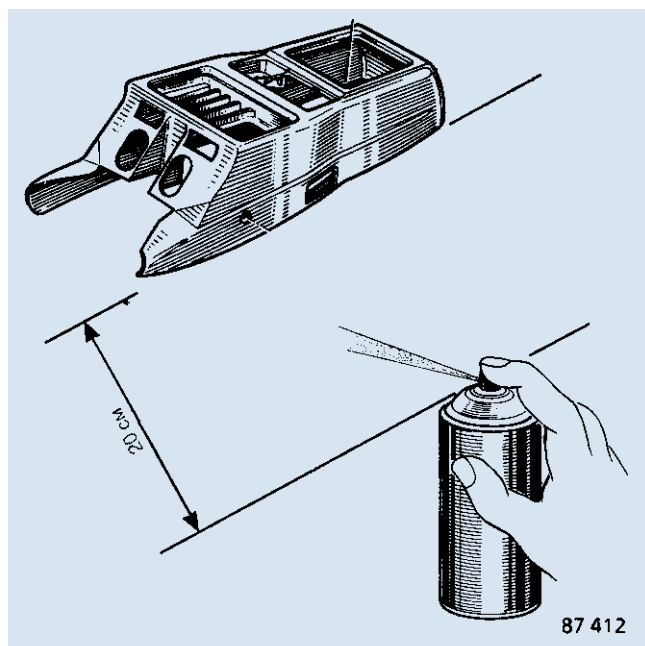
I — ПОВРЕЖДЕННЫЕ ДЕТАЛИ



II — ПОДГОТОВКА ОСНОВЫ

ОПЕРАЦИИ	НАЗНАЧЕНИЕ	ИСПОЛЬЗУЕМЫЕ СРЕДСТВА
Обезжиривание	Удаление жировых загрязнений	Средство для очистки поверхности Неволокнистая ткань
Черновая обработка	Улучшение адгезии	Серая нейлоновая губка
Обезжиривание	Удаление жировых загрязнений и улучшение адгезии	Средство для очистки поверхности Неволокнистая ткань
Обдув	Удаление пыли	Сжатый воздух Синтетическая пылесобирающая губка

III — ОКРАСКА



После подготовки основы возьмите специальный аэрозольный баллон для окраски пластмассовых деталей в требуемый цвет и распылите поверх краски таким же образом, каким осуществляется обычное распыление.

Не наносите слишком много краски.

Наносите краску одним или двумя тонкими слоями.

IV — СУШКА

	ВНЕШНИЙ ВИД	≈20°C	30 мин при температуре 50°C	СТОЙКОСТЬ К ДЕЙСТВИЮ РАСТВОРИТЕЛЯ
Высыхание «от пыли»	Глянцевый блеск	20 минут	—	Слабая
Практическое высыхание	Липнущая, матовая краска	1 час	1/2 часа	
Полное высыхание	Матовая, не липнущая краска	24 часа		Полная

ОКРАШИВАНИЕ ПЛАСТМАССОВЫХ ДЕТАЛЕЙ

Внутренние элементы кузова, подлежащее окраске

95

V — ИДЕНТИФИКАЦИЯ

РЕГИСТР ЦВЕТА В ГАММЕ ИЗ 100 ЦВЕТОВ	НАЗВАНИЕ ЦВЕТА	КОД КРАСКИ	МОДЕЛЬНЫЙ ГОД	НОМЕР АЭРОЗОЛИ ПО КАТАЛОГУ
G 14	BROWN	1219	1989	77 01 417 885
C 11	CHINA BLUE	1220		77 01 417 886
H17	DARK SAND	1221		77 01 417 887
A 13	LIGHT ASH	1222		77 01 417 888
A 16	DARK ASH	1223		77 01 417 889
C 13	BLUE	1224		77 01 417 890

Примечание: Таблица могут распространяться на пластиковые детали других транспортных средств, при идентичности некоторых цветов.

VI — ВЫСТАВЛЕНИЕ СЧЕТА

Затраты труда

КОД	ОПИСАНИЕ	ВРЕМЯ
7 900	Окраска одной внутренней пластмассовой детали	20 мин
7 901	Окраска дополнительной внутренней пластмассовой детали	10 мин

Материал

В соответствии с номером аэрозольного баллона по каталогу.

Принципы
Особые замечания

99-2
99-3

ОСНОВНЫЕ ПРИНЦИПЫ ЗАЩИТЫ ДЕТАЛЕЙ, НЕ ПОДЛЕЖАЩИХ ОКРАСКЕ

Соблюдение этого метода настоятельно рекомендуется для избежания различных проблем, которые могут возникнуть при удалении укрывочного материала до сушки или после нее.

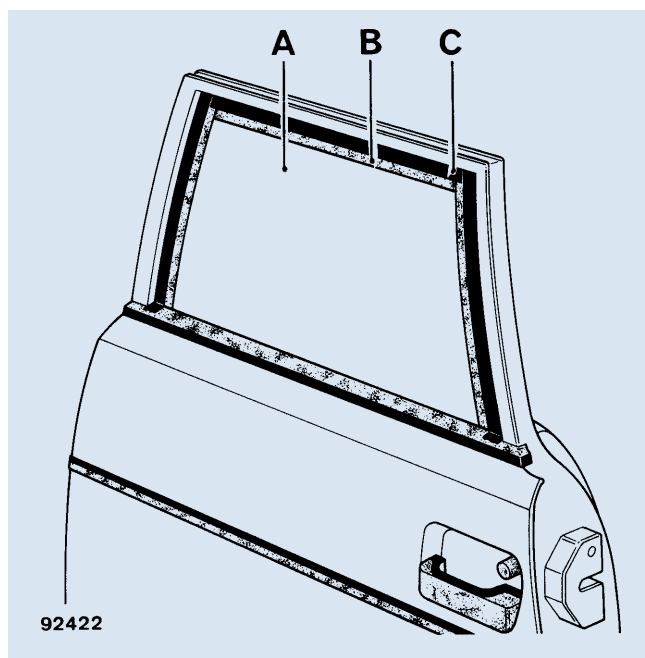
ДО СУШКИ

- Пыль, вкрапления в результате напыления высокоглянцевой краски на укрывочную бумагу;
- Ошибка в нанесении краски, бумага касается или прилипает к свежему лакокрасочному покрытию.

ПОСЛЕ СУШКИ

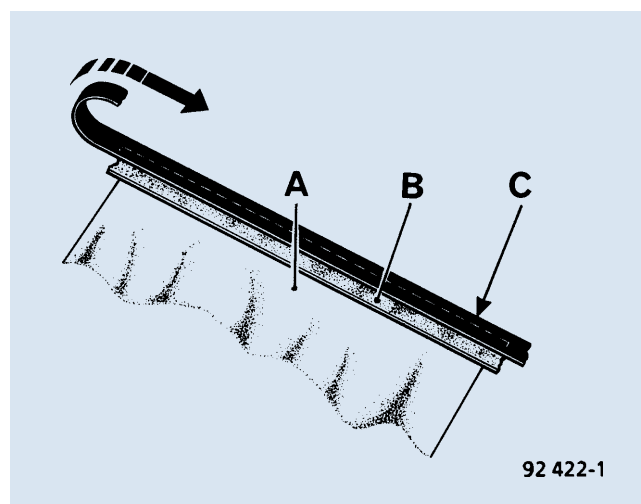
- Труднее отклеить липкую ленту.
- Следы липкой ленты, остаются на резиновых деталях.
- Отрыв краски.

РЕКОМЕНДУЕМЫЙ МЕТОД



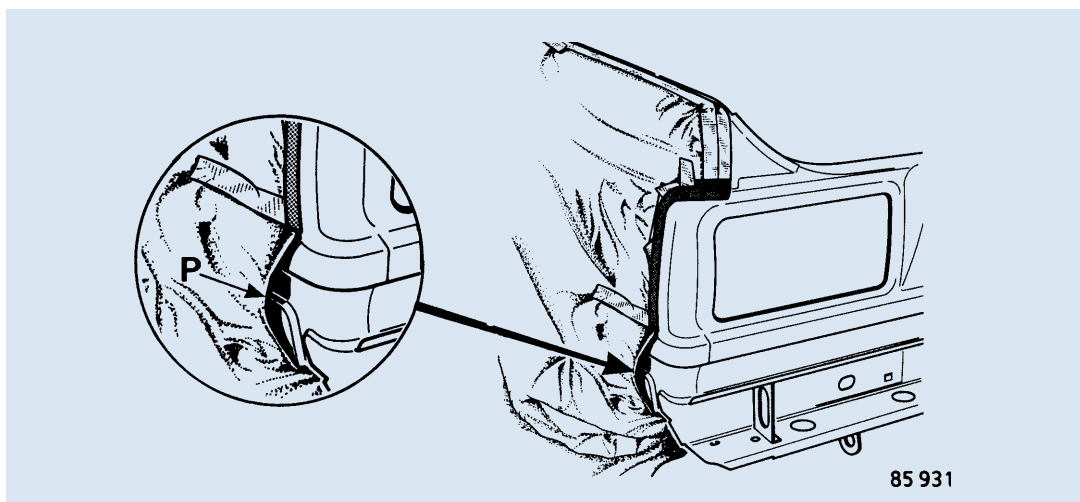
Наложите укрывочную бумагу (А) с наклеенной по краю липкой лентой (В) и прикрепите с помощью полоски липкой ленты (С).

Перед сушкой просто снимите ленту (С).



ЦВЕТОВОЕ СОВМЕЩЕНИЕ ПАНЕЛЕЙ

При замене задней панели кузова, сделайте защитную «дугу» (Р) для предотвращения напыла краски на панель крыла.

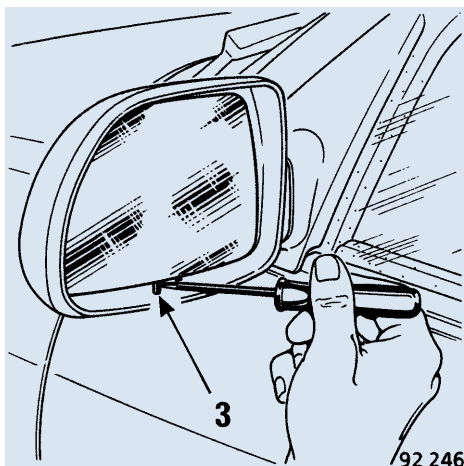


ОКРАСКА НАРУЖНОГО ЗЕРКАЛА ЗАДНЕГО ВИДА

Разбирайте зеркало с помощью отвертки, как это показано на рисунке ниже:

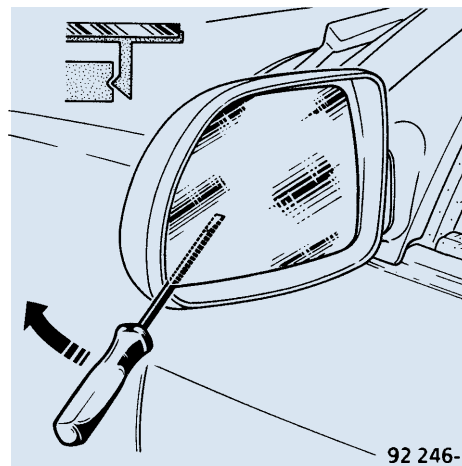
Зеркало первого типа

Нажмите на конец защелки (3).



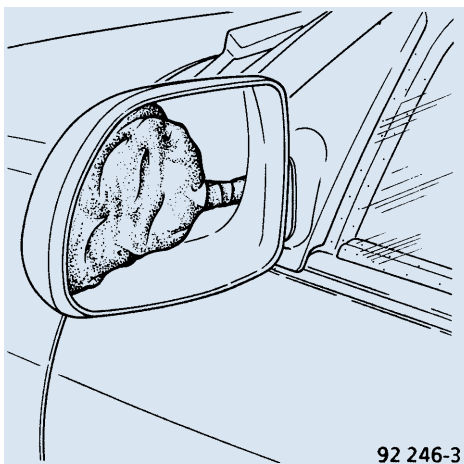
Зеркало второго типа

Используя отвертку как рычаг, выдавите зеркало опираясь на его кожух (тонкая операция).

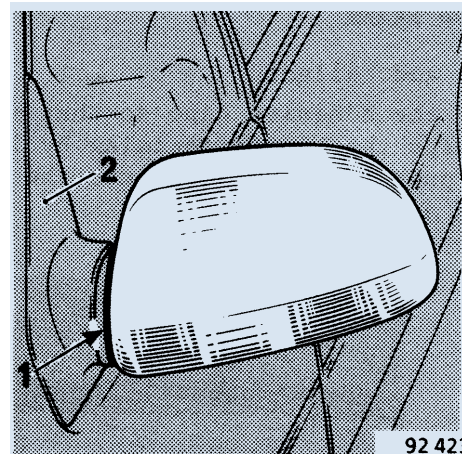


ЗАЩИТА ДЕТАЛЕЙ, НЕ ПОДЛЕЖАЩИХ ОКРАСКЕ

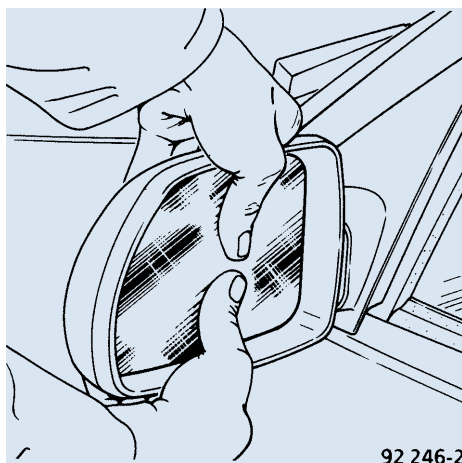
Закройте куском бумаги механизм привода зеркала и провода.



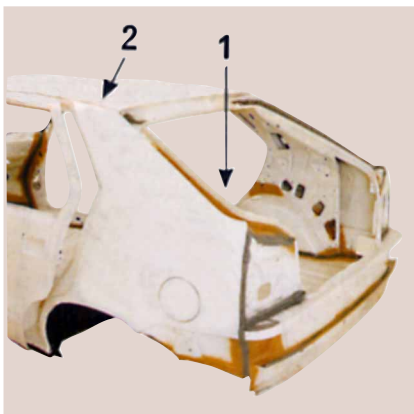
Приклейте кусок липкой ленты к уплотнительному кольцу (1) наружного зеркала заднего вида и закройте кожух (2).



Покрасьте, просушите, снимите защитное покрытие и затем соберите зеркало.



ПРОЕМ ДВЕРИ ЗАДКА



1. Перед распылением антигравийной мастики советуем прикрыть отбортовку (1), чтобы можно было заново установить на нее уплотнитель.
2. При проведении ремонта или окраски наружных панелей советуем снимать декоративную накладку (2) с крыши.

ЖИКЛЕРЫ СТЕКЛООЧИСТИТЕЛЯ ВЕТРОВОГО СТЕКЛА

До начала окраски не забудьте закрыть жиклер (1) с помощью куска липкой ленты. Жиклеры расположены под капотом.

РАМКА ОКНА

Двери и дверь задка

Наложите липкую ленту таким образом, чтобы ее край перекрывал молдинги на 1 мм, затем втяните эту часть внутрь разрыва с помощью шпателя.



Ветровое стекло

Снимите уплотнитель, затем заклейте липкой лентой образовавшееся углубление для предотвращения возможных проблем с последующей обратной установкой уплотнителя.

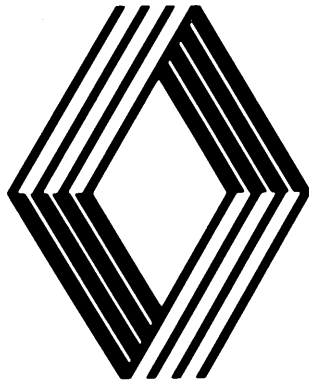


«Методы ремонта, рекомендуемые изготовителем в настоящем документе, соответствуют техническим условиям, действительным на момент составления руководства.

В случае внесения конструктивных изменений в изготовление деталей, узлов, агрегатов автомобиля данной модели, методы ремонта могут быть также соответственно изменены.»

Все авторские права принадлежат Renault.

Воспроизведение или перевод, в том числе частичные, настоящего документа, равно как и использование системы нумерации запасных частей, запрещены без предварительного письменного разрешения Renault.



RENAULT
Automobiles
Après-Vente